

“Breve guida a Windows 2003 Server”

Lo scopo di questa guida è quello di introdurre brevemente il sistema Windows 2003 Server e presentare alcuni procedimenti per rendere possibile l'uso di questo sistema operativo come Workstation; l'obiettivo finale è quello di ottenere un ipotetico Windows 2003 Professional.

Brevi note sul sistema:

- a) Le DirectX presenti di default sono le 8.1 ;
- b) Il sistema **NON** possiede alcuna versione dei driver Via 4in1 ;
- c) L'accelerazione hardware e il suono sono disabilitati di default ;
- d) Non è presente la Java VM di Microsoft ;

Installazione

La procedura di installazione di 2003 Server è praticamente identica a quella di Windows XP. Ci sono solo due differenze:

- 1) L'interfaccia è grigia e non blue ;
- 2) Durante l'installazione verrà chiesto di specificare la “**Client Access License**” (CAL). Se si installa il sistema per un uso workstation lasciare il valore di default.

Post installazione

La prima cosa da fare terminata l'installazione sarà quella di disabilitare la finestra “Amministrazione Server”.

E' possibile accedervi successivamente da: **Pannello di controllo >> Strumenti di Amministrazione >> Amministrazione Server.**

Creazione di un Account Utente

Creiamo adesso un Account Utente che sarà il nostro account di lavoro. Possiamo crearlo in due modi:

- 1) Andare su **Start >> Esegui**, digitare: **rundll32 netplwiz.dll,UsersRunDll** e premere INVIO. Apparirà la finestra per la creazione dell'account. Cliccare su Aggiungi e riempire i campi: User Name, Full Name, Description. Cliccare su Next ed inserire la password per l'account. Cliccare Next, scegliere Other e selezionare Administrators. Per ultimo clicchiamo su Finish.
- 2) Secondo metodo: quello avanzato!
Andare su **Start >> Esegui** e digitare **lusrmgr.msc**
Tasto destro sulla cartella User e selezionare New User. Creare il nuovo account e subito dopo doppio click sull'account appena creato: Select Member of tab, cliccare Add, Advanced,

Find Now, doppio click sulla prima voce (che dovrebbe essere Administrators), cliccare su OK e poi ancora su OK e chiudere il gestore degli accounts.

Disabilitare lo Shutdown Tracker

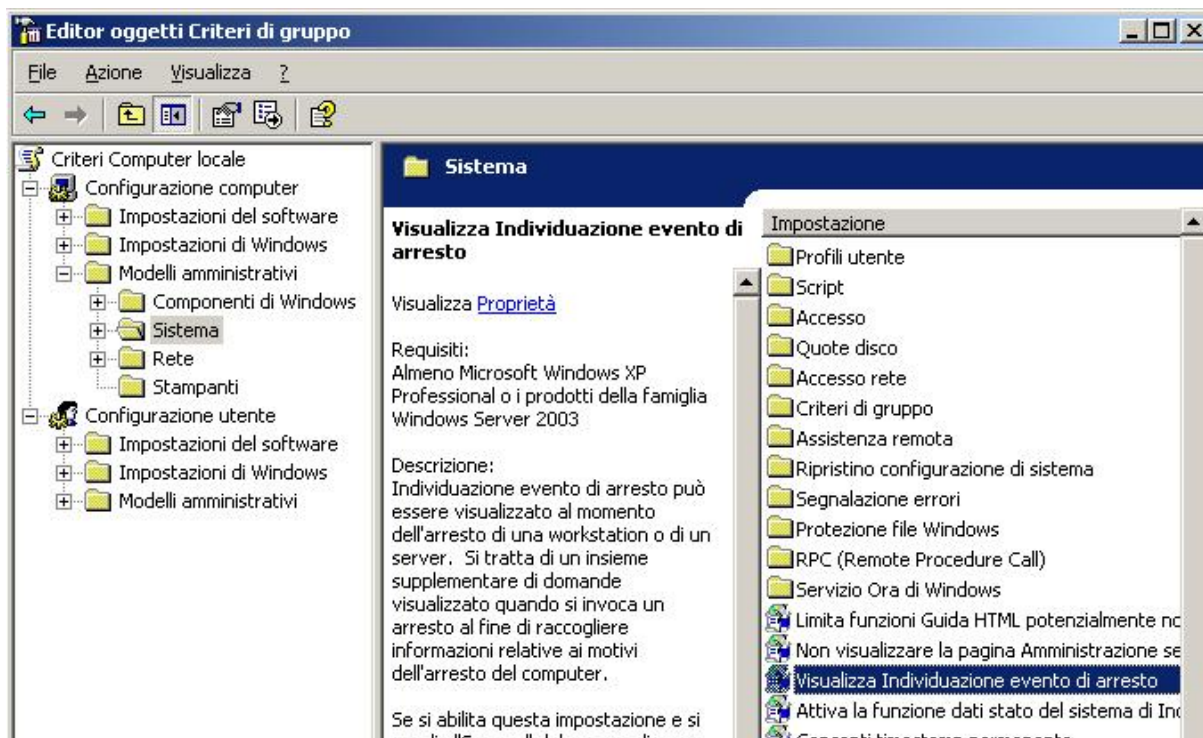
Prima di installare drivers e applicazioni varie procediamo a disabilitare lo Shutdown Tracker. Una volta disabilitato sarà possibile riavviare o spegnere il PC senza dover fornire una motivazione.

Andare su **Start >> Esegui** e digitare **gpedit.msc**

Selezionare **Modelli Amministrativi >> Sistema**.

Nel riquadro sulla destra apparirà una lista di voci tra cui quella relativa allo Shutdown Tracker (Visualizza Individuazione evento di arresto).

Fare riferimento all'immagine sottostante:



Abilitare l'accelerazione Hardware

In Windows 2003 Server l'accelerazione Hardware per le schede video è disabilitata di default.

E' possibile installare i drivers 3D per Windows 2000/XP (ATI Catalyst o NVIDIA Detonator) ma questi funzioneranno solo dopo aver abilitato l'accelerazione hardware.

Tasto destro sul Desktop.

Proprietà >> impostazioni >> Avanzate >> Risoluzione dei problemi e impostare **Accelerazione Hardware** su **Max**.



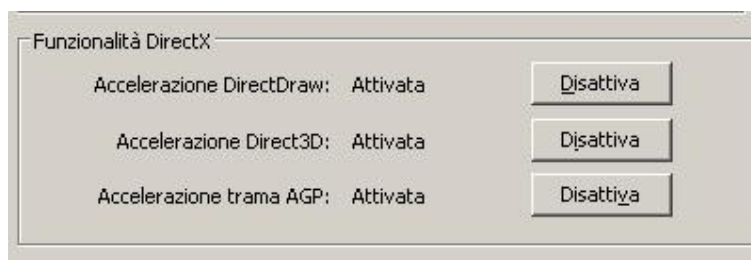
Ma non è ancora finita!!!

Di default DirectX (8.1) – DirectDraw – Direct3D – AGP Texture sono disabilitati.

Per abilitarli:

Andare su **Start** >> **Esegui** e digitare: **dxdiag**

Selezionare **Schermo** e successivamente attivare le 3 voci presenti nel riquadro “Funzionalità DirectX”.



Adesso possiamo installare nel seguente ordine:

- 1) L'ultima versione disponibile delle DirectX (attualmente le 9.0a) ;
- 2) I driver VIA 4in1 (solo se in possesso di scheda madre con chipset VIA) ;
- 3) I driver per la scheda video ;

I servizi

Per accedere alla lista di tutti i servizi disponibili in Windows 2003 Server andare su:

Start >> **esegui** e digitare: **services.msc**.

Oppure **Pannello di controllo** >> **Strumenti di amministrazione** >> **servizi**.

Doppio click sul servizio scelto e impostare **Tipo di avvio** in una delle seguenti modalità:

- 1) Automatico ;
- 2) Manuale ;
- 3) Disabilitato ;

Adesso bisogna solo scegliere quali servizi abilitare e quali disattivare.

In questa guida non suggerisco quali servizi abilitare e quali no perché tutto dipende dall'uso che si vuol fare di 2k3 server.

Suggerisco però di seguire scrupolosamente 3 passi:

- 1) Leggere attentamente la descrizione del servizio per capire se effettivamente è utile oppure no;
- 2) Leggere attentamente le relazioni di dipendenza!!!! Prima di attivare/disattivare un servizio è obbligatorio assicurarsi che le dipendenze siano soddisfatte!!!
- 3) Non fare tanti cambiamenti tutti in una sola volta e annotare sempre su un pezzo di carta o su un file .txt i cambiamenti effettuati. In questo modo sarà semplice ripristinare la vecchia configurazione in caso di malfunzionamenti.

Abilitare i Temi del Desktop

Per abilitare i temi del desktop basta semplicemente impostare su **Automatico** il servizio **Temi**.

Fatto questo al successivo riavvio del PC i temi del desktop saranno abilitati.

Abilitare l'audio

Su Windows 2003 Server l'audio è disabilitato di default.

Per attivarlo basta impostare su **Automatico** il servizio **Audio Windows**.

Una volta abilitato l'audio si deve abilitare anche la relativa accelerazione hardware per poter sfruttare EAX e A3D.

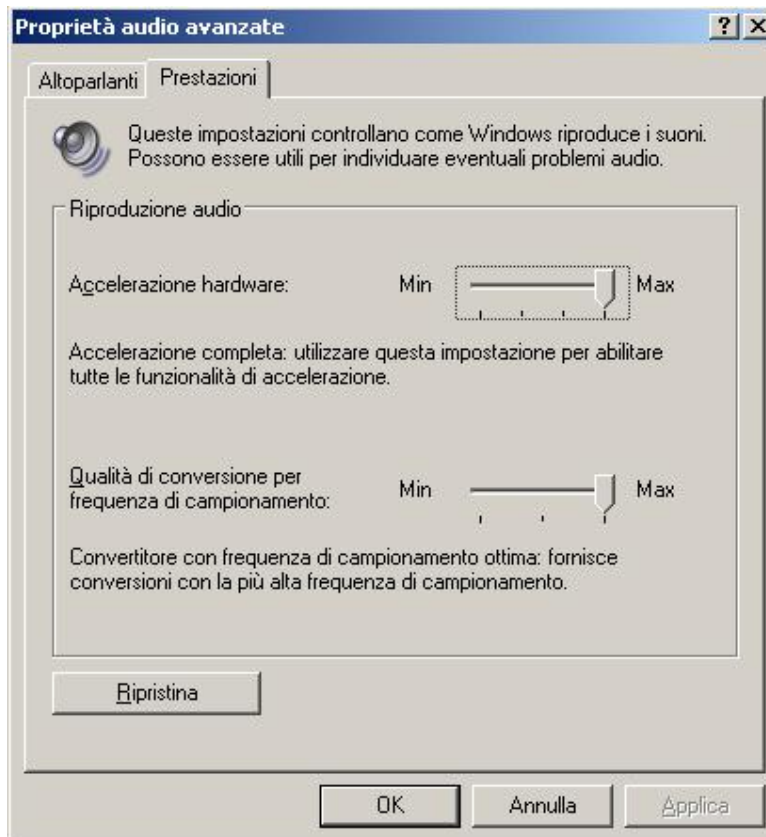
Start >> **Pannello di controllo** >> **Suoni e periferiche audio**.

Nella sezione **Volume** andare su **Impostazioni altoparlanti** >> **Avanzate** e impostare **Prestazioni** su **Max**.

Se l'audio non è ancora disponibile vuol dire che è necessario aggiornare manualmente i drivers della propria scheda audio.

Per far questo utilizzare esclusivamente il **Gestione Periferiche**!!!

I drivers (come i Liveware) non possono essere installati utilizzando il classico setup.exe



Configurazione avanzata

Per rendere il sistema più snello e più adatto ad un utilizzo da workstation è consigliato dare un'occhiata alle voci:

- 1) Effetti visivi ;
- 2) Pianificazione processore ;
- 3) Utilizzo memoria

Effetti visivi può essere impostato o per ottenere un aspetto migliore o per ottenere le migliori prestazioni. Io consiglio di impostare per avere le migliori prestazioni, in particolar modo se non si dispone di hardware recente.

La relativa voce si trova cliccando col tasto destro su **Risorse del Computer** e successivamente **Proprietà >> Avanzate >> Prestazioni >> Impostazioni**.

Pianificazione processore permette di scegliere se dedicare una percentuale maggiore di tempo processore all'esecuzione dei programmi o ai servizi in background.

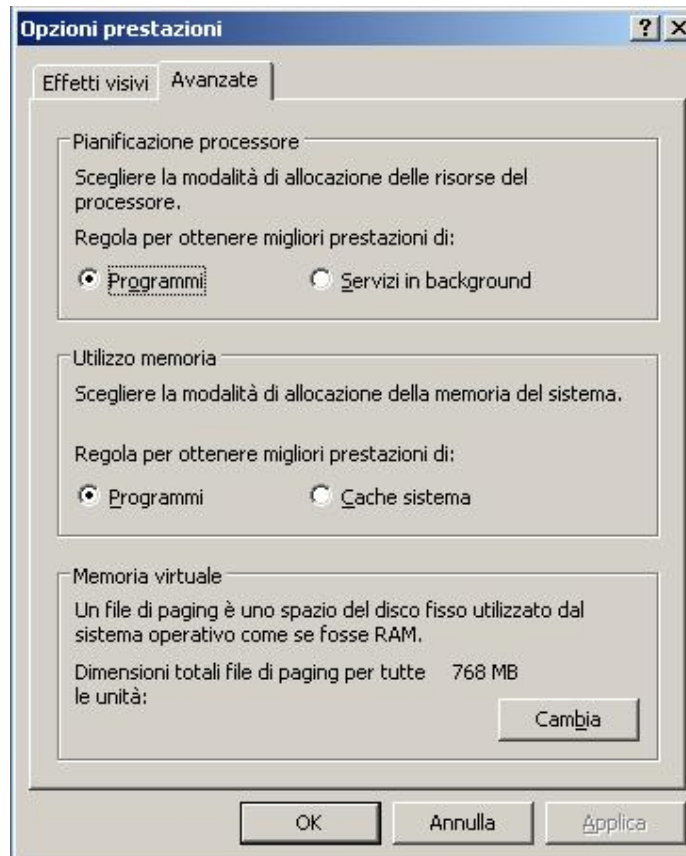
Per un uso workstation è opportuno dare la precedenza ai programmi.

Quindi cliccare col tasto destro su **Risorse del Computer** e successivamente **Proprietà >> Avanzate >> prestazioni >> impostazioni >> avanzate**.

Fare:

Settare **Pianificazione processore** su **Programmi** ;

Settare **Utilizzo memoria** su **Programmi** ;



Memoria Virtuale

Quando installiamo Windows, il sistema operativo si riserva automaticamente una quantità di MB su HD, proporzionale al quantitativo di RAM disponibile, per la gestione della memoria virtuale. Solitamente tale spazio, variabile, è allocato nella partizione in cui Windows è installato.

Solitamente C:\

Per una migliore gestione della memoria virtuale è consigliabile dedicare a quest'ultima una partizione dedicata.

Quando installiamo Windows ci compare una finestra per la creazione delle partizioni.

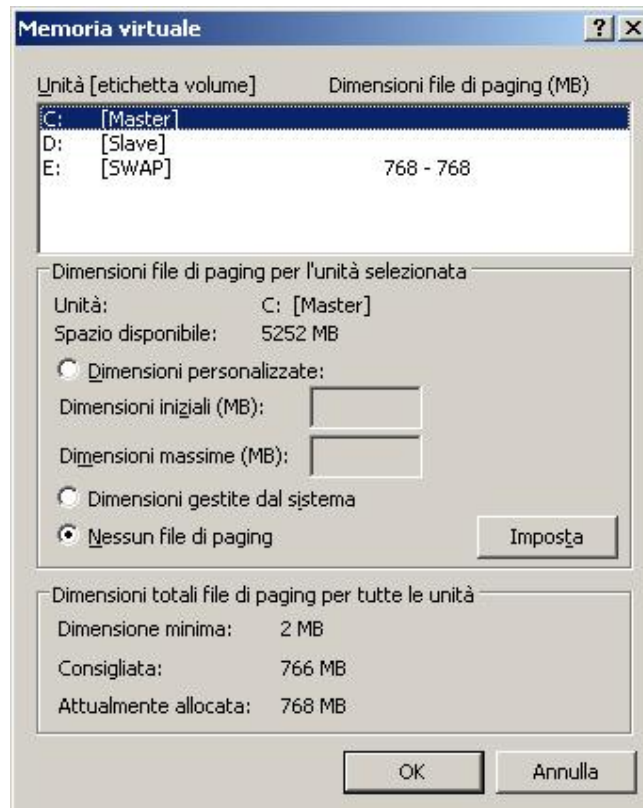
Se sia ha già in mente di gestire autonomamente il file di paging creare subito una partizione dedicata.

La dimensione della partizione dipende dal quantitativo di RAM posseduta.

Solitamente la partizione di swap è grande il doppio della RAM; questo, secondo me, è valido fino a quantitativi di RAM di 512 MB, oltre i 512 MB bisogna valutare caso per caso a seconda anche dell'uso del PC.

Nel mio caso, 512 MB RAM, ho creato una partizione di 1.2 GB e ho poi dedicato al file di paging un quantitativo fisso di 768 MB. (vedi figura sottostante)

La relativa voce si trova cliccando col tasto destro su **Risorse del Computer** e successivamente **Proprietà >> Avanzate >> Prestazioni >> Impostazioni >> Avanzate >> Cambia**.



La partizione di swap è consigliabile formattarla in FAT perché così sarà leggermente più veloce rispetto al classico NTFS.

Una volta formatta la partizione di swap decidiamo quanti MB dedicare al file di paging.

Possiamo scegliere tra:

- 1) Dimensione fissa;
- 2) Dimensione variabile;

Io consiglio una dimensione fissa.

Disabilitare la segnalazione di errori

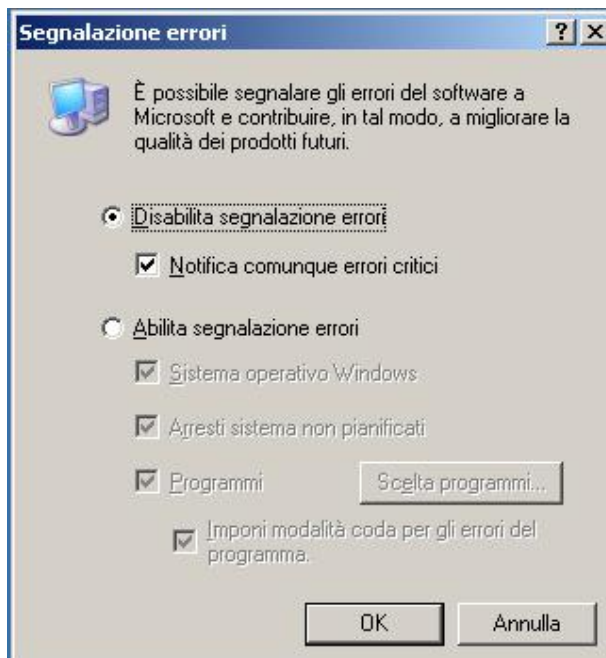
Per disabilitare la segnalazione di errori:

Cliccare col tasto destro su **Risorse del Computer** e successivamente **Proprietà >> Avanzate**.

Cliccare su **Segnalazione errori** nella sezione **Avvio e ripristino** e selezionare **Disabilita segnalazione errori**.

Assicurarsi che la voce **Notifica comunque errori critici** sia selezionata.

Fate riferimento all'immagine sottostante:



Disabilitare il prompt di CTRL+ALT+DEL

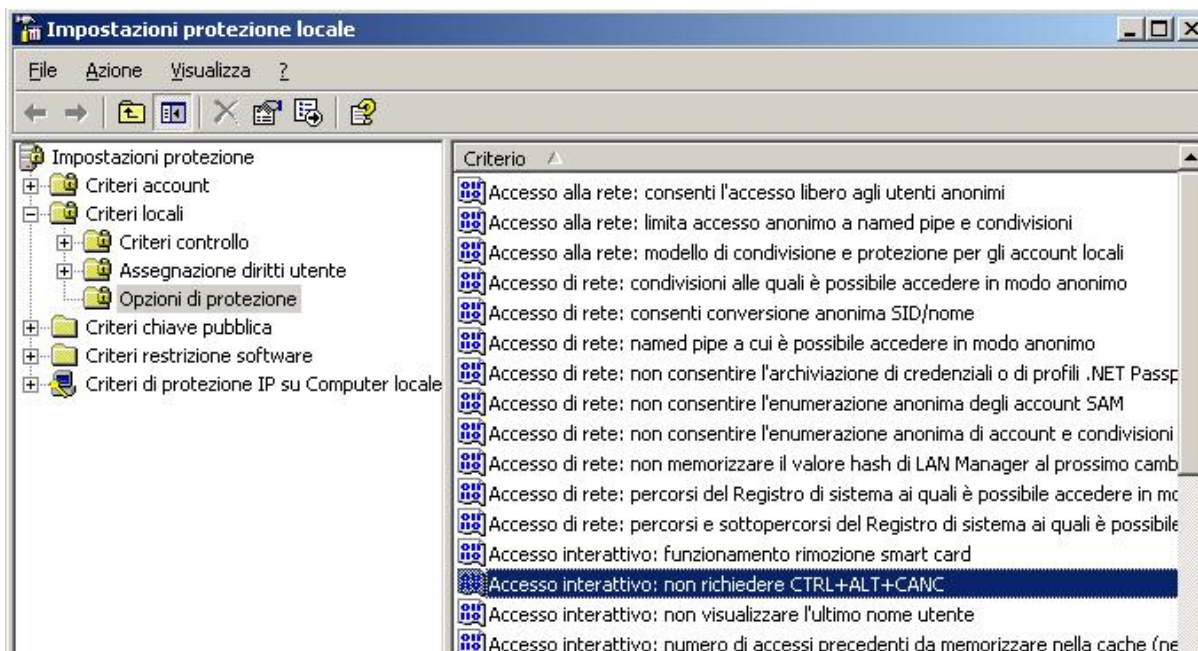
Per disabilitare il prompt di **CTRL+ALT+DEL** andare su:

Pannello di controllo >> Strumenti di amministrazione >> Criteri di protezione locali.

Spostarsi su **Criteri locali >> Opzione di protezione.**

Nel riquadro di destra trovare la voce **Accesso interattivo: non richiedere CTRL+ALT+DEL:**

Doppio click e selezionare **Abilitato.**



Disabilitare la protezione avanzata di Internet Explorer

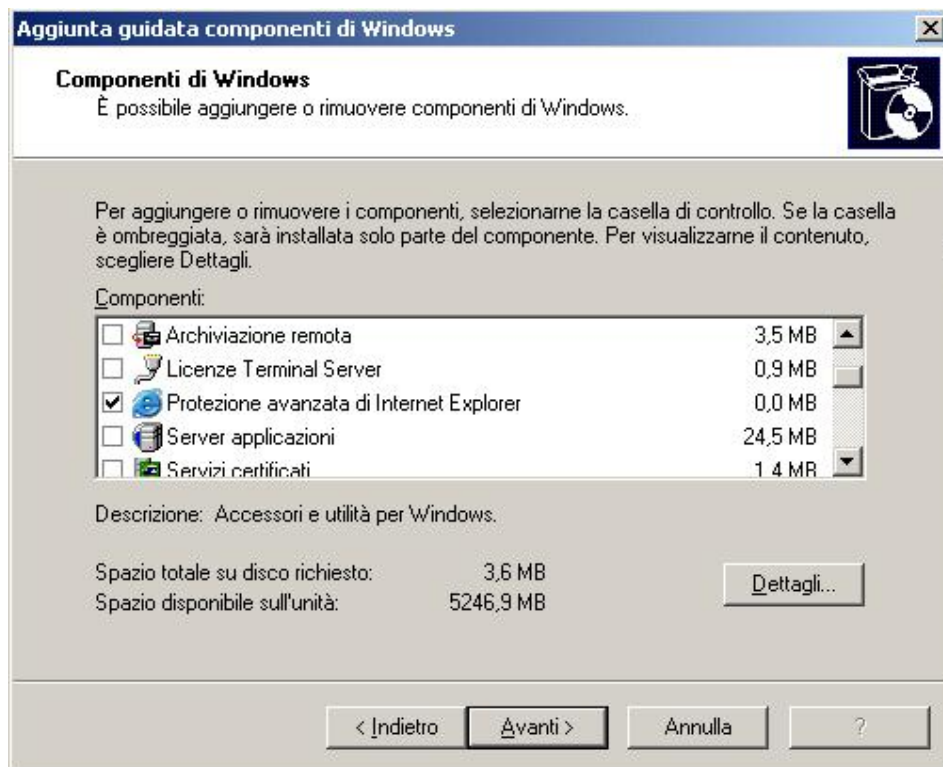
In Windows 2003 Server il browser Internet Explorer è settato sul massimo grado di sicurezza attraverso una nuova “feature”: l’Internet Explorer Enhanced Security.

A causa di ciò potrebbe risultare impossibile navigare attraverso parecchi siti web.

Per disabilitare tale “feature” ecco cosa fare:

Pannello di controllo >> Installazione applicazioni >> Installazione componenti di Windows e selezionare **Protezione avanzata di Internet Explorer**.

Cliccare su **Dettagli** e deselezionare entrambe le voci.



Disabilitare l'utility di compressione

Windows 2k3 Server ha ereditato da Windows XP un'utility per la gestione degli archivi ZIP.

A mio parere tale utility lascia molto a desiderare ed è quindi consigliato installare prodotti specifici come WinZIP, WinRAR o WinACE.

Per disabilitare l'utility di default basta andare su **Start >> esegui** ed eseguire:

```
regsvr32 /u zipfldr.dll
```

Eventualmente, per riattivarla, andare sempre su **Start >> esegui** ed eseguire:

```
regsvr32 zipfldr.dll
```

Disabilitare Autorun

Per tutti coloro che, come me, non sopportano l'opzione "autorun" nei dispositivi ottici:

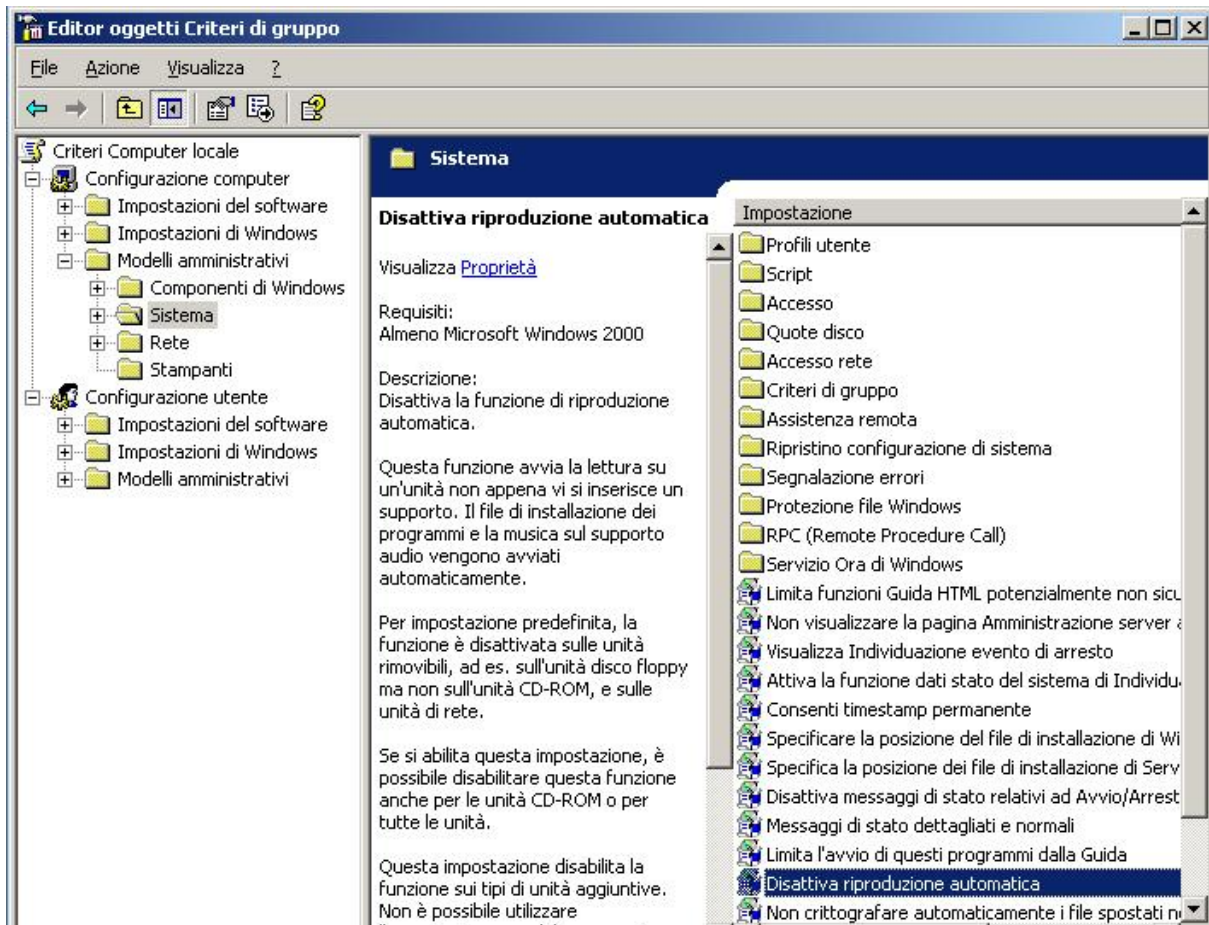
Andare su **Start >> Esegui** e digitare **gpedit.msc**

Selezionare **Modelli Amministrativi >> Sistema**.

Nel riquadro sulla destra apparirà una lista di voci tra cui quella relativa all'Autorun.

(Disattiva riproduzione automatica).

Fare riferimento all'immagine sottostante:



Quali applicazioni installare

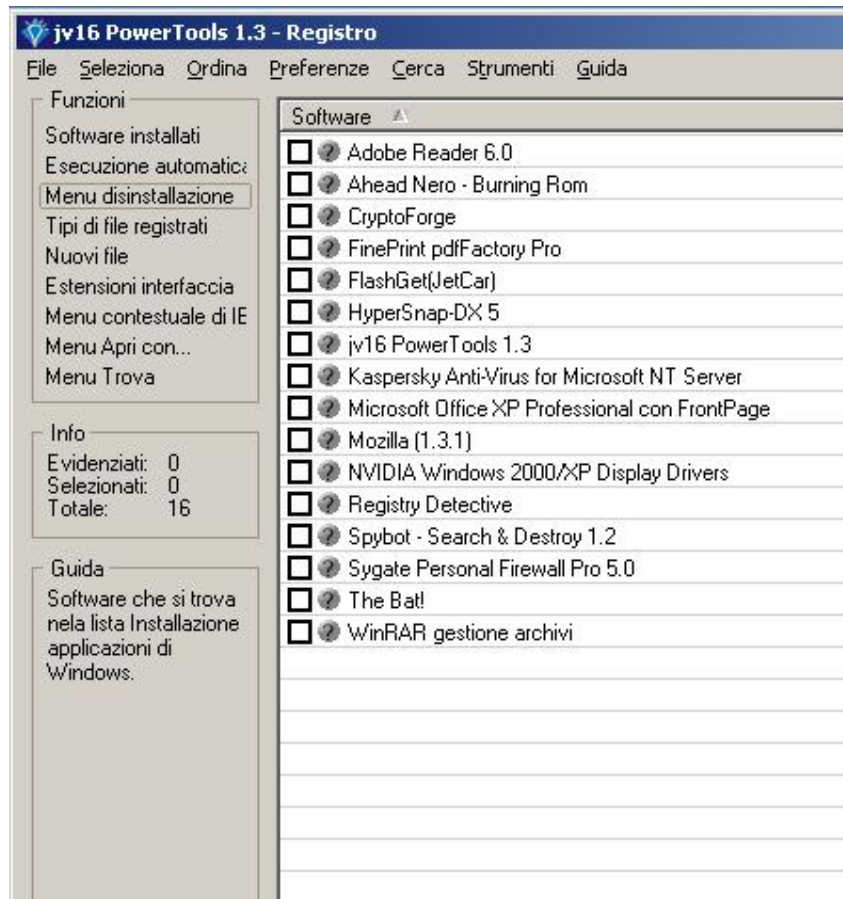
Se avete applicato tutti i suggerimenti fin qui esposti dovreste ritrovarvi con un Windows 2003 Server pronto "anche" per un uso Home.

A questo punto è lecito chiedersi:

"Quali applicazioni girano su questo sistema?"

Io lo sto usando da poco tempo ma, per quanto visto, "quasi" tutte le applicazioni e i driver sviluppati per i sistemi Windows 2000/XP girano alla grande su 2k3 server.

Come illustrato nella sottostante figura, per adesso ho provato pochi programmi ma non ho mai avuto nessun problema!!!



Le uniche applicazioni che possono mettere in crisi il sistema, da quanto ho potuto vedere; sono i Firewall e gli Antivirus.

Non esistono, ad oggi, Firewall e Antivirus certificati per Windows 2003 Server.

Se però i vostri Firewall & Antivirus sono certificati per Windows NT e/o 2000 Server allora la probabilità che funzionino anche su questo 2k3 sono elevatissime!

Prima di installare uno di questi prodotti è quindi consigliato consultare i siti ufficiali e documentarsi sulle certificazioni.

Applicazioni Antivirus testate e funzionanti

- 1) Symantec Norton Antivirus Corporate 7.6 ;
- 2) Symantec Norton Antivirus Corporate 8.x (NO versioni home di Norton Antivirus 2002/03) ;
- 3) Sophos Antivirus ;
- 4) Eset Nod32 ;
- 5) PC-Cillin 2003 ;
- 6) Kaspersky NT Server

Applicazioni Firewall testate e funzionanti

- 1) ZoneAlarm versione 3.7.159 ;
- 2) Norton Personal Firewall 2003 ;
- 3) Sygate Personal Firewall 5.0 build 1175 ;
- 4) Kerio WinRoute Firewall 5 (Assolutamente **NO** il Kerio Personal Firewall!)